

2026暑期访学

西澳大学

The University of Western Australia

批判性思维与人工智能/商科管理/生命科学



项目优势

西澳大学专属访学权益

● 访问校内学术资源

注册成为西澳大学访学学生后，将获得**专属访学学生卡和交通卡**。持学生卡可进入**西澳大学图书馆**，查阅海量的学术文献、电子资料与研究数据库，全面支持学生在课程学习与课题研究中的知识拓展与学术探索。



● 拓展国际人脉网络

学生在校园内开展社会调研的过程中，将**结识来自不同国家和背景的同龄人**，**拓展国际人脉网络**，并为未来的学术与职业发展奠定坚实基础。



● 享受公共交通学生优惠

凭交通卡可在珀斯及周边地区享受**学生票价**，降低日常通勤成本，便捷、安全地往返于校园、住宿及实地调研地点，提升学习与生活效率。

● 畅享珀斯都市与学术双重体验

西澳大学地处珀斯核心地段，**交通便捷**，学生不仅能沉浸于优质的学术氛围中，还能轻松抵达市区，探索丰富的文化与生活体验。从学术研讨到城市探索，访学之旅将同时收获知识的提升与国际化视野的拓展。



项目介绍

01 项目时间

2026年7月23日至8月4日（含往返行程，共13天）

*具体出发、返回时间可能根据航班等因素微调。

02 课程内容

模块一：批判性思维和英语学术训练

- **全英课程学习：**在课程期间，学生通常会参与**每天约3小时**的全英文授课，全程沉浸在英语学习环境中，培养学术听说读写能力。
- **多元化学习模块：**课程内容涵盖批判性思维训练、课题研究方法以及澳大利亚文化认知等模块，让学生在知识与文化两方面同步提升。
- **互动式教学方法：**通过案例分析、小组讨论和项目式学习等多样化的课堂活动，鼓励学生积极参与、主动思考。
- **能力综合提升：**注重培养学生的逻辑表达能力、研究能力与学术沟通素养，帮助他们在国际化学习和交流中更加自信从容。

模块二：学术能力提升

PLUS

学生可根据自身需求选择任意主题方向参加。

人工智能方向：项目期间，将邀请人工智能领域的授课讲师、行业专家或博士生等进行1-2次的讲座和交流。讲座内容可能涵盖AI伦理与未来发展，学生将有机会了解AI技术的最新进展及其在医疗、金融、教育等多领域的广泛应用。讲座将探讨人工智能如何改变我们的生活和工作方式，以及它在解决复杂问题中的潜力。此外，学生还有机会学习如何从海量数据中提取有价值的信息，为行业决策提供参考，同时体验大数据分析、机器学习算法及数据可视化技术的魅力，洞察数据驱动决策的未来方向。



商科管理方向：根据项目实时资源安排，拟举办1-2场商科管理类专题系列讲座及学术交流，由相关学科领域的大学教授、讲师、或行业资深人士主讲。往期开展过的讲座主题有领导力开发、组织行为、战略决策、团队管理与跨文化协作等核心议题。参与者将从理论与实践相结合的角度，探讨管理学前沿理念在不同组织环境中的应用价值与发展趋势，并关注全球化背景下的共性挑战与应对思路。通过高层次的互动与思辨，学生将系统构建管理知识体系，拓展国际视野，培养战略思维与综合管理能力，为未来成为具有全球胜任力的管理人才奠定基础。

生命科学方向：根据项目资源情况，本次访学计划安排1-2场生命科学领域的专题讲座或学术交流活动，由相关学科领域的大学教授、讲师、行业专家或博士生主讲。往期讲座开展过的议题有生命科学前沿进展与跨学科融合趋势，涵盖基础研究、技术转化、伦理探讨等多个层面，展现生命科学在医疗、环境、农业等领域的创新应用。参与者可通过讲座了解国际生命科学研究的动态与挑战，拓展对生物科技发展的系统认知，并思考其在全球可持续发展中的潜力与影响。



模块三：户外实践课



● 校园参访

在西澳大学工作人员的引导下，走访校园标志性地点，如钟楼（Clock Tower）、图书馆及特色咖啡馆等。学生将在沉浸式的参观中感受西澳大学深厚的学术底蕴与开放创新的精神氛围，激发对学习与研究的热情。

● 城市探索

项目期间，学生将到珀斯市区及周边区域开展实地调研与文化探索，漫步于风光旖旎的伊丽莎白港，远眺城市天际线与碧蓝海湾，近距离感受珀斯兼具现代活力与滨水魅力的独特风貌。



● 文化体验

课余时间，学生可前往风景如画的国王公园、历史悠久的西澳博物馆，以及艺术气息浓郁的弗里曼特尔艺术中心等地，亲身体验多元文化的交融与城市丰厚的人文底蕴。

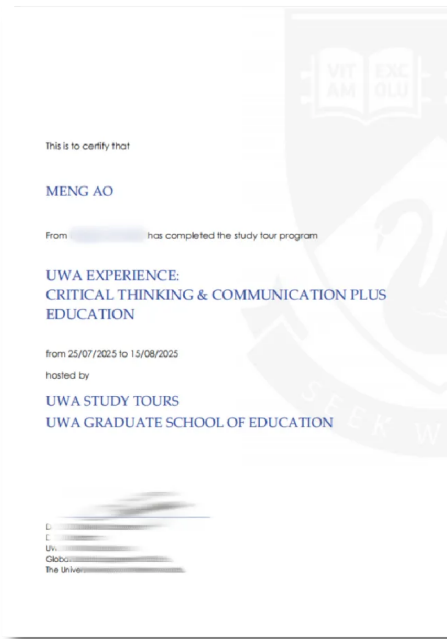


项目日程（参考时间表）

日程	上午	下午
第一天	团队统一从中国出发	乘坐航班飞往珀斯
第二天	抵达珀斯	熟悉周边环境
第三天	珀斯城市探索	珀斯城市探索
第四天	珀斯城市探索	珀斯城市探索
第五天	开班典礼 项目课程介绍	校园参访
第六天	批判性思维课程	自主研习/团队探索
第七天	批判性思维课程	专业课讲座（可选）
第八天	批判性思维课程	自主研习/团队探索
第九天	批判性思维课程 结业典礼	文化交流活动 (弗里曼特尔港口)
第十天	自主研习/团队探索	自主研习/团队探索
第十一天	自主研习/团队探索	自主研习/团队探索
第十二天	为启程回国做准备	前往机场启程回国
第十三天	抵达中国	顺利回家

*以上为参考行程，具体可能根据实际情况微调。

项目收获 Program Outcomes



项目结业证书

学生完成项目后，将获得西澳大学颁发的项目结业证书。该证书不仅是学生参与项目学习的证明，也是其个人学术经历的重要补充，可作为申请海外名校留学或求职时的有力背景材料，提升学生竞争力。

学术思维全面升级

在全英文授课和多元学术训练的环境中，学生将逐步养成批判性、系统性与跨学科的思维方式，更加敏锐地分析和解决问题。

国际化交流能力提升

通过与西澳大学教授、行业专家及来自不同文化背景的同龄人深度交流，学生的跨文化沟通技巧与学术表达能力将显著增强。

前沿知识与行业洞察

参与专题讲座与学术研讨，让学生接触到所在领域的最新研究成果和行业趋势，获得对未来学术发展与职业路径的深刻理解。

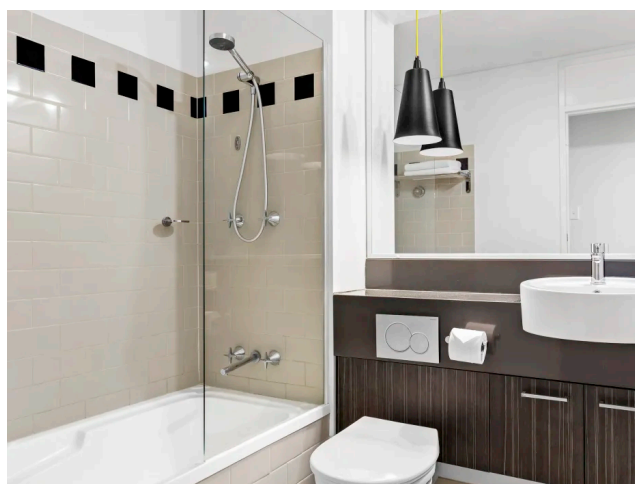
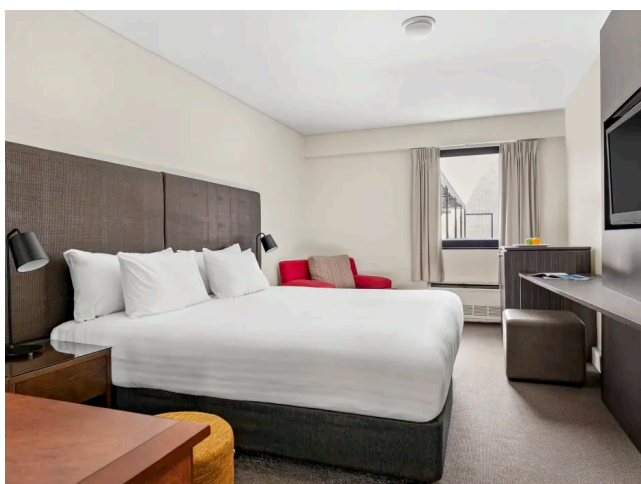
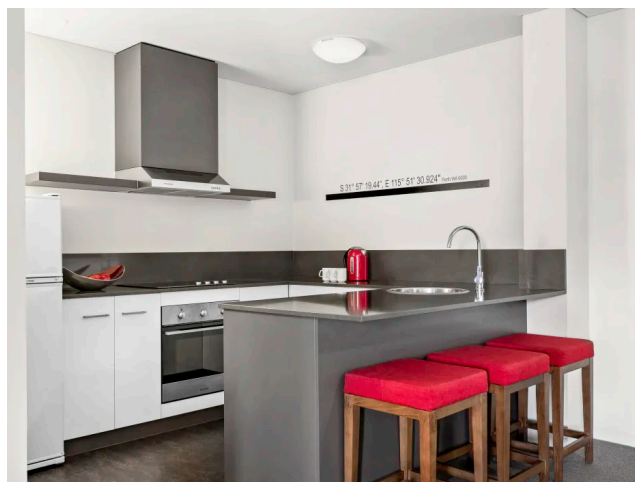
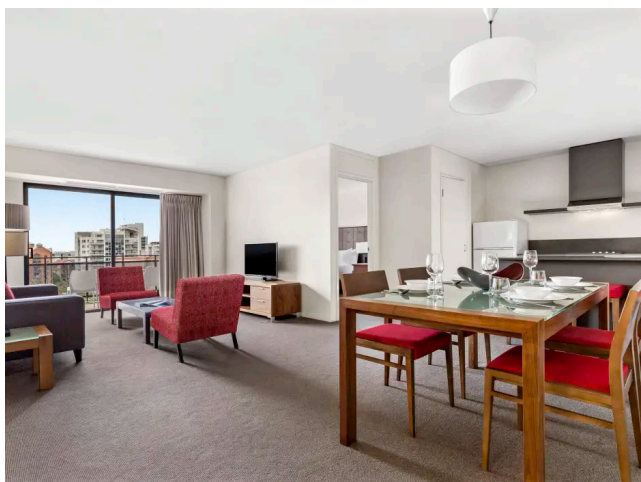
跨领域实践与文化认知

在校园参访、城市探索和文化活动中，将课堂所学与真实情境相结合，深化对澳大利亚社会、文化和产业环境的认知。

住宿安排

为学生提供舒适酒店或公寓住宿，确保学习与生活品质。住宿安排旨在为学生创造良好的学习与生活环境，助力学生全身心投入学习。

默认四人套间，往期配置有舒适的会客区，设施齐全的厨房区，方便快捷的洗衣房（含洗衣机、烘干机）、配备有WIFI、空调、吹风机、毛巾和浴巾等。



*根据实时资源进行住宿安排，以上为往期酒店配置，仅作参考。

悉见世界

7天6晚悉尼社会文化考察

(含城市文化与名校参访)

*社会文化考察与访学项目相搭配

2026 SUMMER



走进世界名城·拓展全球事视野

Explore Sydney · Engage with the World

城市简介



悉尼是澳大利亚历史最悠久、国际化程度最高的城市之一，也是国家最重要的经济、金融与文化中心。作为新南威尔士州首府，悉尼长期位列全球最具影响力城市行列，在金融服务、科技创新、创意产业与高等教育等领域具有突出的国际竞争力。凭借稳定的社会环境、高度发达的城市治理体系以及卓越的宜居水平，悉尼多次被评为“**全球最宜居城市**”之一，是亚太地区连接世界的重要门户城市。

悉尼在城市发展中高度重视文化与公共空间建设，拥有悉尼歌剧院、海港大桥、皇家植物园、澳大利亚博物馆等世界级文化与人文地标，形成了自然景观与城市文明高度融合的独特风貌。作为多元文化城市，悉尼汇聚了来自世界各地的族群与文化传统，城市公共生活中广泛体现包容性与国际视野。这种多元共生的城市氛围，为青年学生理解跨文化沟通、全球社会与公共议题提供了理想的现实语境。

在高等教育领域，悉尼汇聚了多所世界知名高校，是澳大利亚最重要的学术中心之一。其中，悉尼大学（The University of Sydney）与新南威尔士大学（UNSW Sydney）均为澳大利亚“八校联盟”（Group of Eight）成员，在医学、工程、商科与人文社会科学等领域具有突出的国际影响力。此外，麦考瑞大学、悉尼科技大学等高校在应用研究、创新实践与产业合作方面表现活跃，共同构建了以研究导向与实践结合为特色的高等教育生态。

文化考察安排

悉尼社会文化考察

访学项目结束后，学生可选择飞往悉尼进行为**7天6晚的悉尼社会文化考察**。拟访问高校为悉尼大学、新南威尔士大学等；赴悉尼歌剧院、海鲜市场、蓝山、邦迪海滩、圣玛丽大教堂等地进行实地考察，期间举办澳洲特色BBQ等活动。丰富多彩的活动使学生尽可能了解澳洲高等教育、人文景观、产业经济等，提升访学价值。

1. 悉尼歌剧院 Sydney Opera House

悉尼歌剧院由丹麦建筑师约恩·乌松设计，其独特的帆状屋顶成为现代建筑的标志性范例。该建筑被联合国教科文组织列为世界文化遗产，是表演艺术、建筑设计与城市景观结合的全球典范。



2. 新南威尔士大学

University of New South Wales

2026年QS排名第20名。新南威尔士大学以科研创新、工程与商科实力著称，是澳大利亚八校联盟成员之一。校园强调跨学科教育与产业合作，在科技、设计与社会科学领域具有全球影响力。



3. 悉尼大学 University of Sydney

2026年QS排名第25名。悉尼大学创立于1850年，是澳大利亚最古老的大学之一，拥有丰富的历史建筑与广泛的学科布局。其砂岩建筑群与历史校园环境常被用于建筑史、文化遗产保护等研究。



文化考察安排

悉尼社会文化考察

4. 悉尼海港大桥 Sydney Bridge

悉尼海港大桥作为城市工业与工程实力的象征，以其宏伟的钢拱结构被誉为全球工程史上的经典案例。



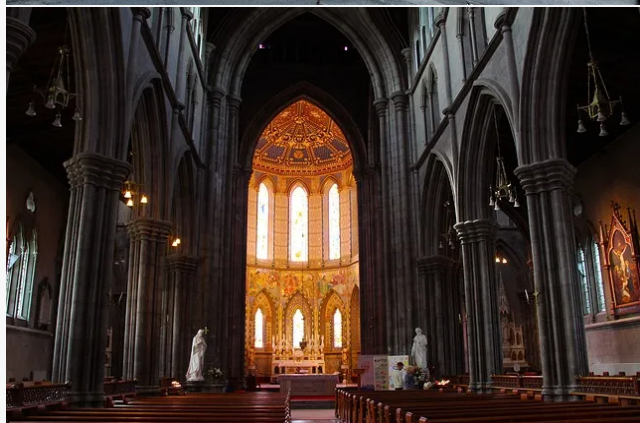
5. 悉尼海鲜市场 Sydney Fish Market

悉尼海鲜市场是南半球规模最大的海鲜集散中心之一，展示了从捕捞、拍卖到冷链处理的完整供应链流程。



6. 圣玛丽大教堂 St. Mary's Cathedral

圣玛丽大教堂是澳大利亚天主教社区的核心宗教建筑，以哥特复兴式风格展现出精湛的石材工艺与宗教艺术传统。



7. 皇家植物园 Royal Botanic Garden

皇家植物园创建于1816年，是澳大利亚最古老且历史悠久的植物园之一，长期承担植物研究、物种保护与公众教育的职能。园区沿悉尼港滨水而建，集合了大量澳洲本地与外来植物资源，是生态学、植物学与城市绿色基础设施研究的优质现场。



文化考察安排

悉尼社会文化考察

8. 蓝山·三姐妹峰观景台

Blue Mountains-

Three Sisters Lookout

三姐妹峰是蓝山国家公园最具代表性的自然地貌，其砂岩地质与植被生态是澳大利亚自然科学研究的重要样本。观景台可俯瞰森林峡谷与蓝桉林所形成的“蓝色雾霭”，是理解生态环境与气候特征的绝佳场景



9. 沃森湾与邦迪海滩

Watsons Bay & Bondi Beach

Watsons Bay 以沿海崖壁、灯塔与沿海步道著称，是观察海岸地形、潮汐与海岸生态系统的良好现场。Bondi Beach 是世界知名的城市海滩，兼具休闲与海洋运动文化，其海滩管理、救生与城市公共空间利用为城市研究与旅游管理提供案例。



10. 澳大利亚博物馆 Australian Museum

澳大利亚博物馆是澳大利亚历史最悠久的公共博物馆，以自然科学、人类学与原住民文化研究闻名。馆藏超过2100万件，为学习澳大利亚生态、地质与文化历史提供权威资料。



悉尼文化考察参考日程

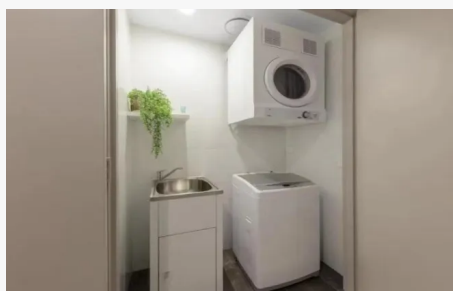
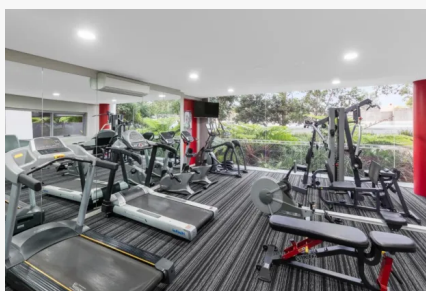
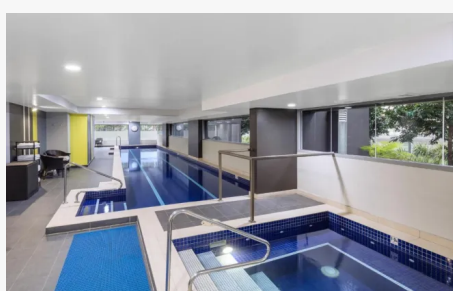
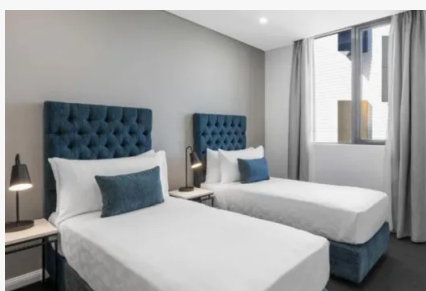
日期	日程
Day 1	自机场出发，抵达悉尼机场后前往酒店办理入住 (酒店信息待定)
Day 2	09:00 前往悉尼市区 09:30 悉尼歌剧院 (外观考察) 悉尼海港大桥 (结构与历史参访) 圣玛丽大教堂 (建筑与文化观察) 皇家植物园 (植物生态与景观研究) 14:00 参访悉尼海鲜市场，了解澳大利亚现代渔业管理与食品供应链运作 17:00 返回酒店，晚餐自理
Day 3	09:00 参访新南威尔士大学校园 14:00 参访澳大利亚博物馆，了解澳大利亚自然科学、环境与人类学专题展览 17:00 返回酒店，晚餐自理
Day 4	自主研学时间：资料收集、城市观察
Day 5	09:00 蓝山地区地质与生态考察 (三姐妹峰观景台) 11:30 澳大利亚烧烤文化体验 14:30 蓝山探索空中缆车 (地形与观光设施观察) 15:30 卢拉小镇参访 (社区文化与历史建筑考察) 17:30 返回酒店，晚餐自理
Day 6	自主安排 (建议用于学术总结、资料整理或当地文化体验)
Day 7	09:00 前往沃森湾与邦迪海滩进行城市沿海景观考察 13:30 参访悉尼大学，开展校园参访与师生交流 16:30-21:30 前往机场，结束本次澳大利亚学术考察，返回中国

*以上为参考悉尼文化考察安排，每日包含早餐一份，最终日程安排会在项目开始前2周发出，以实际为准。

文化考察安排

住宿安排

拟安排入住当地公寓式酒店，地理位置方便，环境干净整洁，有宽敞舒适的起居区（客厅），设施齐全的厨房区，配备有空调、洗衣机、烘干机、毛巾、浴巾等。如果学生交费时酒店已满员，则调整到其他酒店或公寓，设施可能不同。



安全保障

日常到家打卡与住宿抽查：每日检查学生是否按时返回住宿地，并定期抽查住宿情况，确保学生安全和生活规范。

学习反馈与沟通：定期收集学生对课程内容、教学安排的反馈，及时向教学团队沟通并调整方案。



The University of Melbourne

墨尔本大学

学术专题系列项目

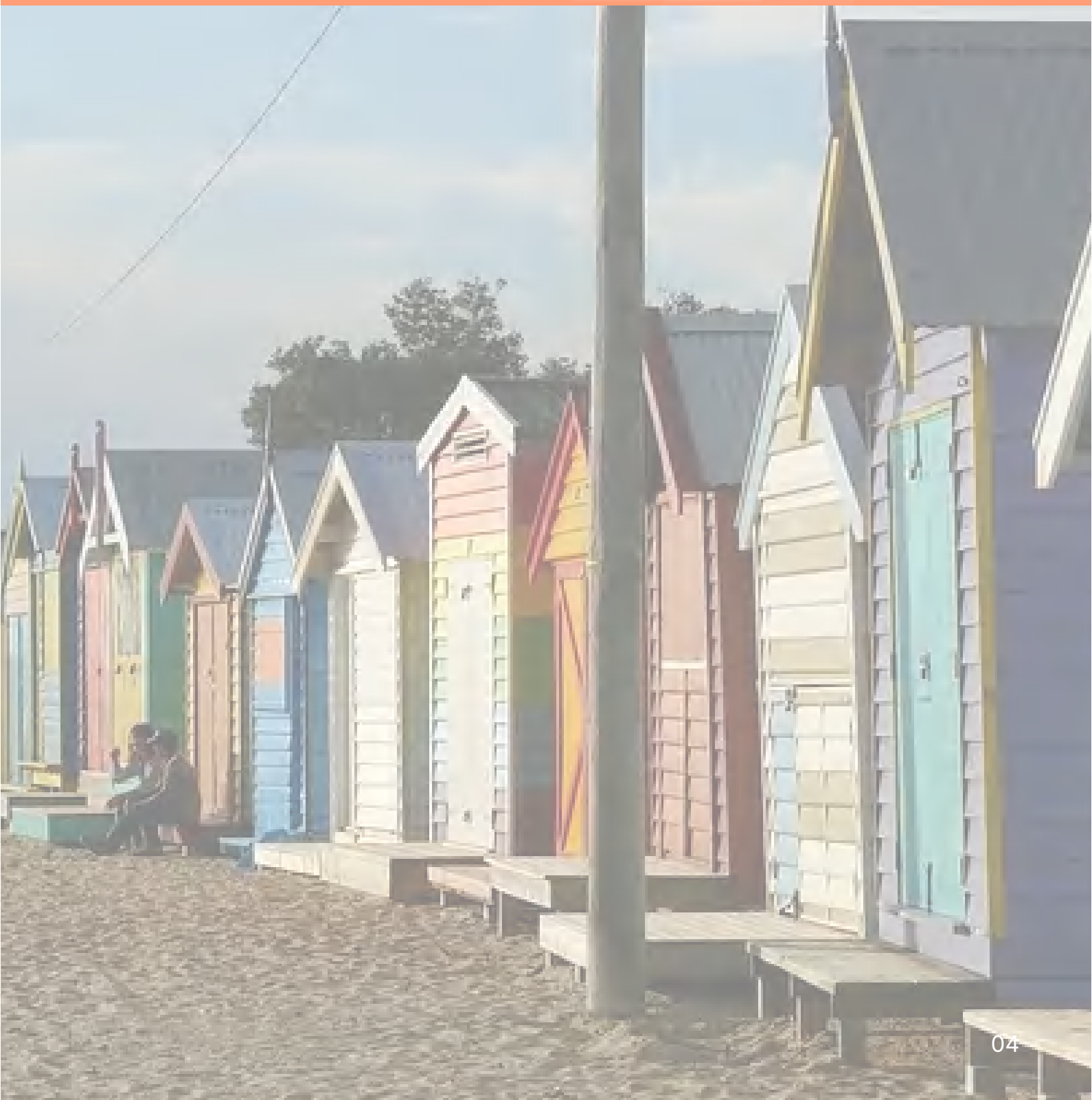
项目一：（8月3日-8月14日）“与地方共学：未来教育创新”教育项目

项目二：（8月8日-8月16日）学术写作与科研能力提升项目（含专业方向课程）

自费选配：（8月15日-8月21日）7天6晚悉尼社会文化考察

【项目一】“与地方共学：未来教育创新”教育项目

- 项目主题
- 项目时间
- 项目重点
- 项目成果
- 项目收获
- 课程内容
- 参考教学安排





【项目一】“与地方共学：未来教育创新”教育项目

项目主题

Learning with Place: Pedagogies for a Planetary Future

「与地方共学」未来教育创新

项目时间

课程时间：2026年8月3日至8月14日（2周）

*具体出发、返回时间可能根据航班等因素微调。

项目重点

“与地方共学（Learning with Place）”是一项研究项目，旨在开发创新的教学实践，将本地环境置于教学实践与决策的核心。这包括（在澳大利亚）原住民的历史与故事、生物多样性以及环境认知。在本课程中，学生将学习：

- 凸显在地性：教学方法转向关注本地环境，包括其历史、故事、地貌、水系、动植物，将其视为课程和知识的来源，而不仅仅是背景。
- 构建多物种关系：探索如何以符合伦理且富有创意的方式，与鲜活非人类的世界建立深刻、互惠的关系，使这些连接成为关怀行动与积极气候行动的催化剂。
- 推动变革：理解“以地方为中心的学习”创新教学法如何通过强调对本地环境的归属感与责任感，在多个学科中引发气候行动态度与行为的长期转变。

【项目一】“与地方共学：未来教育创新”教育项目

学习成果：为儿童创造体验

本项目旨在帮助学生达成以下学习成果：

- 根据地方设计课程：以环境为项目起点，为儿童设计真实的、探究式学习体验。
- 实践教学记录：发展高级技能，通过教学记录呈现儿童与地方的关系。
- 凸显原住民世界观：聆听本地原住民知识，形成个人理解，并利用这些知识为儿童创造体验，丰富他们对多层次环境的认知。
- 促进与地球的关系：利用与地方的关系，引导关于关爱本地环境和支持生态公正的批判性讨论与伦理决策。

加入与地方共学教育项目，一起培养一种新的观察、教学与学习方式，使地球、教师和儿童在其本地及全球社区中展开深度对话。

项目收获

顺利完成课程后，学生将获得墨尔本大学项目结业证书。来自世界名校的结业证书，不仅是世界顶尖学府学术认可的象征，更为学员未来申请硕博深造、国际交流及职业发展增添重要竞争力。



*参考样式，请以实际为准



课程内容

【项目一】“与地方共学：未来教育创新”教育项目

模块一：以地方为中心的教育理念与生成式方法

1. 理念框架与学习目标导论

本模块首先系统介绍“Learning with Place（与地共学）”项目十余年的研究背景、核心理念与教学目标，阐释以地方为中心的教育取向如何将地方历史、生态系统及 First Nations 知识纳入课程思考与教学决策之中。通过理论讲授与案例分析，明确本项目所聚焦的学习成果，包括课程生成能力、教学记录素养以及促进儿童生态关怀与责任意识的专业能力。



2. 核心方法研习：引导性步行与协作式工作坊

课程的核心实践环节采用结构化的体验式学习模式，旨在引导参与者通过真实情境的参与与反思，建立对“地方”的深入理解与回应能力。

(1) 在沉浸式探索阶段，学生将在导师指导下进入不同的自然生态与人文环境，通过观察、记录与讨论，培养对环境、空间与社会关系的综合感知能力。

(2) 在协作转化阶段，学生将借助明确的教学工具与记录框架，将前期的观察与体验加以整理与分析，并进一步转化为面向儿童的课程原型与教学叙事，完成从个人体验到教育设计的系统过渡。



课程内容

【项目一】“与地方共学：未来教育创新”教育项目

模块二：在真实场域中的参访与教学转化

1. 教育机构参访与现场研讨

本模块以参访为核心学习情境，重点连接理论方法与真实教育实践。学生将走访本地多样化的教育机构，包括具有示范意义的“与地方共学实验室学校”，通过现场观察、情境分析与研讨，深入了解该教学理念在不同教育语境中的具体应用与调整方式。同时，学生将与一线实践者交流关系型教学领导力的经验，从而更全面地理解理念落地过程中所涉及的复杂性与现实挑战。



2. 成果整合与教学应用深化

在参访观察与持续反思的基础上，课程引导学生对所学进行系统整合，并明确未来的专业应用方向。完成模块后，学生将具备独立设计以本地环境为出发点的探究式课程的能力，掌握较为成熟的教学记录方法以呈现儿童学习过程，并能够在教学中引导儿童就地方生态关怀与生态正义展开有深度的讨论，实现从课程体验到个人专业实践的有效转化。

参考教学安排—中文 【项目一】“与地方共学：未来教育创新”教育项目

形式	课程内容
实地探访	在本地公园、水系与城市空间中进行的引导式慢行。这些环节旨在解构习常视角，培养对当地多物种世界的敏感性，并主动发现那些唤起您建立连接的要素。
实践工作坊	以协作工作室形式开展，聚焦课程设计与教学记录实践。学员将学习如何将本地环境的联系转化为儿童的学习体验，包括具体的教学策略与方法。
学校与早教中心参访	本活动提供考察“与地方共学”教学法在真实场景中应用的独特机会。核心环节是访问“与地方共学”实验室学校，观察其教学实践，并与擅长关系型教学领导力的教师研讨课程决策。 学员还将参访一系列采用此方法的多样化教育机构，从而了解其在日常教育中的灵活性与适应性。

*以上为参考教学安排，每天课程或活动时长约3小时，最终课表会在项目开始前2周发出，以实际为准。

参考教学安排—英文 【项目一】“与地方共学：未来教育创新”教育项目

Format	Course
Walks	Guided, slow-paced walks through local parks, waterways, and urban spaces. These sessions are designed to decolonize the eye and develop sensitivity to the local multispecies world, specifically finding what calls you into connection.
Hands-On Workshops	Collaborative studio sessions focused on curriculum design and pedagogical documentation. You will learn specific techniques for translating connections with the local environment into learning experiences for children.
School & Early Childhood Centre Visits	This activity offers a unique opportunity to see Learning with Place© in action. Participants will engage in a focused study tour of innovative educational environments. The core of the experience will be a visit to the Learning with Place© Lab School where participants will get to see the practice in action and discuss curriculum choices with educators who are experts in relational pedagogical leadership. Participants will also visit a selection of diverse early childhood centres and schools that have adopted the Learning with Place© approach. These visits will showcase the flexibility and adaptability of Learning with Place©, offering concrete examples in everyday education settings.

*以上为参考教学安排，每天课程或活动时长约3小时，最终课表会在项目开始前2周发出，以实际为准。

【项目二】学术写作与科研能力提升项目 (含专业方向课程)

- 项目主题
- 项目成果
- 参考教学安排
- 项目时间
- 项目收获
- 参考项目行程
- 项目初衷
- 课程内容





【项目二】学术写作与科研能力提升项目

项目主题

English Writing, Research Skills and Academic Communication Workshop

学术写作与科研能力提升项目（含专业方向课程模块）

项目时间

项目时间：2026年8月8日-8月16日(含往返9天)

*具体出发、返回时间可能根据航班等因素微调。

项目初衷

1. 培养全面而系统的科研素养

我们希望通过结构化、循序渐进的科研训练，引导学生从个人兴趣与学科背景出发，逐步形成可研究的学术问题，并掌握文献检索、分析与综合的基本方法。

2. 锤炼学术写作能力与学术诚信意识

在学术研究中，写作不仅是表达研究成果的工具，更是学术思维的重要呈现方式。项目通过系统的学术写作训练与规范化的引用指导，帮助学生将多源信息转化为结构清晰、论证严密的学术文本。

3. 引导专业方向探索与学术能力延展

在夯实通用学术能力的基础上，项目结合合作院校与教学资源，设置可延展的专业方向学习模块，引导学生在特定学科语境中理解研究问题、方法与学术表达方式。通过这一过程，学生得以逐步形成与其目标专业相契合的学术认知，拓展学术视野，并为未来进一步的专业学习或研究发展做好准备。



【项目二】学术写作与科研能力提升项目

项目成果

本项目旨在帮助学生达成以下学习成果：

- 理解澳大利亚高校的学术期望、课堂与科研文化，对英文授课环境中的学习方式与学术规范形成基本认知。
- 在指导下明确研究目标，形成可行的学术问题，并理解问题设计与研究方法选择之间的逻辑关系。
- 运用科学策略检索学术文献，评估文献价值，在遵守学术诚信的前提下，对多篇文献进行概括、整合与综合分析。
- 能够按照学术规范撰写研究成果，以清晰、逻辑严谨的方式进行学术写作，并在课堂或研讨中自信地进行英语口语表达与汇报。
- 根据自身学术兴趣与发展规划，学生可参与临床医学、商业分析等专业方向的延展课程模块，在具体学科语境中理解研究问题、方法与核心理论，为未来进一步的学术研究或专业学习奠定有针对性的基础。

项目收获

顺利完成课程并达到相关学习要求后，学生将获得由墨尔本大学颁发的项目结业证书。





课程内容

【项目二】学术写作与科研能力提升项目

模块一：学术写作与科研训练

1. 科研问题构建与文献研究基础

本模块围绕科研问题的形成与学术文献研究展开，系统引导学生从个人学术兴趣出发，逐步凝练具有学术意义且具可操作性的研究问题。课程涵盖学术数据库的基本使用、检索策略与关键词设计方法，并引导学生对文献的相关性、可信度与学术价值进行评估，帮助其建立规范、可持续的文献研究路径，为后续研究设计与学术写作奠定方法论基础。



2. 学术写作、研究设计与学术沟通

在科研问题与文献研究的基础上，本模块重点训练学生的学术写作与研究设计能力，并强化其国际学术环境中的表达与交流意识。课程内容包括学术写作中的信息整合、观点组织、转述与引用规范，不同研究方法在跨学科情境下的基本应用，以及学术诚信与研究伦理的核心原则。同时，通过研究陈述与小组展示训练，学生将提升结构化表达研究思路的能力，更加从容地参与课堂讨论与学术交流。



模块二：延展课程模块（专业方向拓展）

1. 专业方向延展与学科研究导向

在通用科研能力训练之外，项目设置专业方向延展模块（临床医学/商业分析），支持学生在特定学科领域开展更具针对性的学术探索。该模块以研究导向为核心，帮助学生理解不同学科的研究范式、核心议题及学术表达方式，而非替代完整的专业课程体系。相关内容将围绕各学科常见的研究问题、方法路径与学术要求展开，为学生后续专业选择或深造规划提供参考。

2. 灵活配置机制与学科覆盖范围

如院校有定制化专业课程需求，可参考以下专业课程覆盖范围。延展课程模块将根据院校当期可提供的教学资源、师资安排及学生整体需求进行灵活配置，相关专业方向仅作为参考示例，具体课程设置以双方实际协商及可执行条件为准。

学科领域	相关专业方向（示例）
医学与生命科学	临床医学、公共卫生、生物医学科学
商科与管理	商业分析、管理学、经济与金融
工程与技术	土木与结构工程、工程管理、信息技术
数据科学与计算	数据科学、计算机科学、人工智能
城市与环境	城市规划、环境工程、可持续发展研究
建筑与设计	建筑学、城市设计、景观建筑
教育与社会研究	教育研究、社会政策、应用社会科学
法律与法学研究	法学、国际法、比较法、商法
心理学与行为科学	心理学、认知科学、行为研究

形式	课程内容
Workshop 1 学术研究 with 大学学术文化	<ol style="list-style-type: none"> 1.不同学科中“学术研究”的界定方式 2.澳大利亚高校的核心学术要求：批判性思维、学习自主性与原创性 3.课堂沟通规范：课堂参与、提问方式与建设性讨论 4.中澳学术实践差异的反思与比较活动
Workshop 2 学术文献检索与评估	<ol style="list-style-type: none"> 1.使用学术数据库进行系统化文献检索 2.检索策略：关键词、布尔逻辑、筛选条件 3.文献质量评估：可信度、相关性与学术价值 4.围绕个人研究问题进行文献筛选的实操练习
Workshop 3 学术写作：概括与综合	<ol style="list-style-type: none"> 1.改写、概括与引用的区别及适用场景 2.将多篇文献观点整合为连贯学术段落的方法 3.引用规范与学术诚信实践 4.同伴互评，重点关注逻辑结构、语言准确性与学术语域
Workshop 4 研究设计与研究规划	<ol style="list-style-type: none"> 1.常见研究设计类型概览（实验、问卷调查、案例研究、田野调查、档案分析等） 2.研究问题与研究方法的匹配逻辑 3.学术伦理基础：数据使用责任、研究透明度与参与者尊重 4.撰写一页式迷你研究计划
Workshop 5 学术展示与学术沟通能力	<ol style="list-style-type: none"> 1.高质量学术展示的核心要素 2.英语学术表达技巧：清晰度、语速、自信度、逻辑衔接与听众互动 3.简洁、专业的学术幻灯片设计原则 4.学生进行 2-3 分钟研究陈述并获得反馈 5.对科研能力与学术沟通能力提升的总结反思
Workshop 6 专业延展课程	<p>通用科研能力训练之外，项目设置专业方向延展模块；根据当期教学安排与学术资源，拟安排2场专题讲座/交流。具体专业方向可按院校需求灵活配置，以双方协商及可执行条件为准。</p>

*以上为参考教学安排，课程或活动时长每天约2小时，最终课表会在项目开始前2周发出，以实际为准。

Format	Course
<p>Workshop 1 Academic Research and University Culture</p>	<ol style="list-style-type: none"> 1. Defining academic research across different disciplines 2. Key expectations in Australian universities: critical thinking, independence, originality 3. Classroom communication norms: participation, asking questions, constructive discussion 4. Reflection activity comparing academic practices in China and Australia
<p>Workshop 2 Academic Literature Search and Evaluation</p>	<ol style="list-style-type: none"> 1. How to search for scholarly sources using academic databases 2. Search strategies: keywords, Boolean operators, filters 3. Evaluating source quality: credibility, relevance and academic value 4. Individual practice identifying suitable sources for students' research questions
<p>Workshop 3 Academic Writing: Summarising and Synthesising</p>	<ol style="list-style-type: none"> 1. Paraphrasing, summarising and quoting: purposes and differences 2. How to synthesise ideas from multiple papers into a coherent paragraph 3. Good practices in citation and academic integrity 4. Peer review activity focused on clarity, logical flow and academic tone

*以上为参考教学安排，课程或活动时长每天约2小时，最终课表会在项目开始前2周发出，以实际为准。

Format	Course
<p>Workshop 4 Research Design and Planning</p>	<p>1. Overview of commonly used research designs across disciplines (e.g., experiment, survey-based research, case study, fieldwork, archival analysis) 2. Matching research designs to research questions 3. Academic ethics foundations: responsible use of data, transparency, respect for participants 4. Writing a one-page mini research plan</p>
<p>Workshop 5 Academic Presentation and Communication Skills</p>	<p>1. Components of an effective academic presentation 2. Speaking skills: clarity, pacing, confidence, transitions, audience engagement 3. Visual communication guidelines for simple, professional slides 4. Students deliver a 2-3 minute research pitch (individual or pair) followed by constructive feedback 5. Final reflection on research and communication skills development</p>
<p>Workshop 6 Extension Course</p>	<p>In addition to general research skills training, the program incorporates discipline-specific extension modules. Subject to the teaching schedule and available academic resources for each cohort, it is proposed that up to two themed lectures or academic exchange sessions be arranged, focusing on either Clinical Medicine or Business Analytics. The specific content and format may be flexibly configured in accordance with institutional needs, subject to mutual agreement and practical feasibility.</p>

*以上为参考教学安排，课程或活动时长每天约2小时，最终课表会在项目开始前2周发出，以实际为准。

参考项目行程安排 【项目二】学术写作与科研能力提升项目

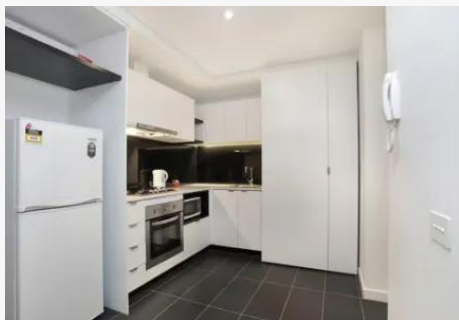
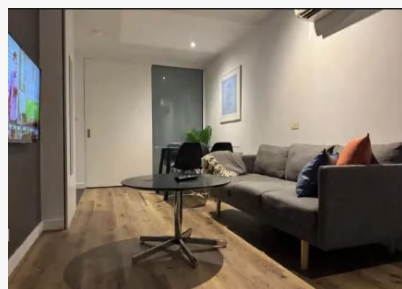
Day 天	Date 日期	Morning 上午	Afternoon 下午
Day 1 第一天	Saturday 周六	/	Departure from China 从中国出发
Day 2 第二天	Sunday 周日	Arrival in Melbourne 抵达墨尔本	Explore in Melbourne 探索墨尔本
Day 3 第三天	Monday 周一	Orientation & Academic Writing and Research Skills Development 项目说明会 & 学术写作与科研能力提升课程	City Walk 城市漫步
Day 4 第四天	Tuesday 周二	Academic Writing and Research Skills Development 学术写作与科研能力提升课程	Professional Course I 专业课程一
Day 5 第五天	Wednesday 周三	Academic Writing and Research Skills Development 学术写作与科研能力提升课程	Self-Learning Session 自主学习时间
Day 6 第六天	Thursday 周四	Academic Writing and Research Skills Development 学术写作与科研能力提升课程	Professional Course II 专业课程二
Day 7 第七天	Friday 周五	Academic Writing and Research Skills Development 学术写作与科研能力提升课程	Ending Ceremony 结业仪式
Day 8 第八天	Saturday 周六	Cultural Visit 文化参访	Return to China 返程回国
Day 9 第九天	Sunday 周日	Departure from Melbourne 夜间从墨尔本离境	Arrival in China 抵达中国

*以上为参考行程安排，课程或活动时长每天约2小时，最终课表会在项目开始前2周发出，以实际为准。

生活保障安排

住宿安排

项目一和项目二拟安排入住当地公寓式酒店，地理位置方便，环境干净整洁，有宽敞舒适的起居区（客厅），设施齐全的厨房区，配备有空调、洗衣机、烘干机、毛巾、浴巾等。如果学生交费时酒店已满员，则调整到其他酒店或公寓，设施可能不同。



安全保障

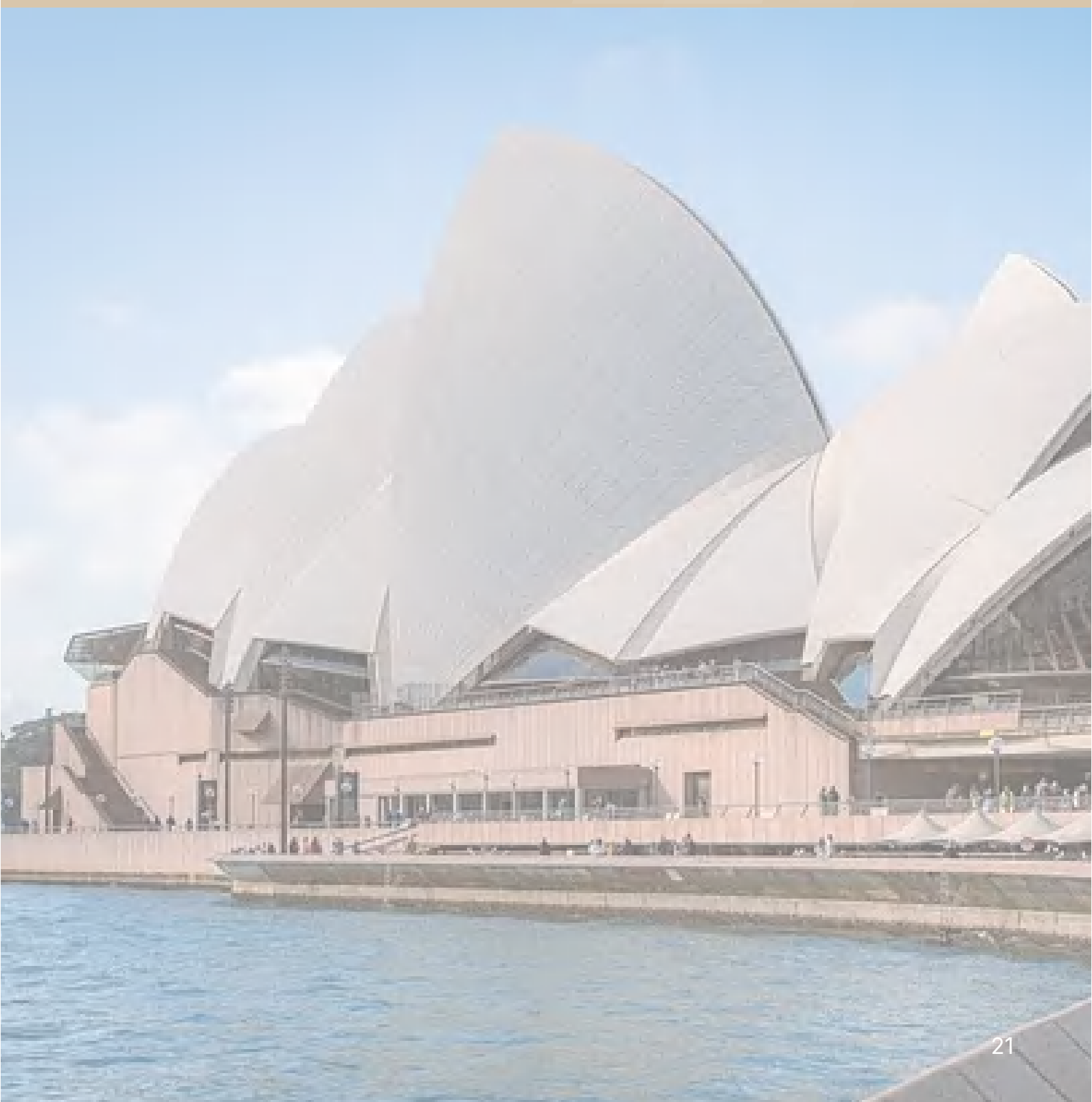
日常到家打卡与住宿抽查：每日检查学生是否按时返回住宿地，并定期抽查住宿情况，确保学生安全和生活规范。

学习反馈与沟通：定期收集学生对课程内容、教学安排的反馈，及时向教学团队沟通并调整方案。



自费选配：（7天6晚）悉尼社会文化考察

- 城市介绍
- 项目安排
- 参考日程
- 精彩回顾



悉尼社会文化考察安排

悉尼社会文化考察

访学项目结束后，学生可选择从墨尔本飞往悉尼进行为7天6晚的悉尼社会文化考察。拟访问高校为悉尼大学、新南威尔士大学等；赴悉尼歌剧院、海鲜市场、蓝山、邦迪海滩、圣玛丽大教堂等地进行实地考察，期间举办澳洲特色BBQ等活动。丰富多彩的活动使学生尽可能了解澳洲高等教育、人文景观、产业经济等，提升访学价值。

1. 悉尼歌剧院 Sydney Opera House

悉尼歌剧院由丹麦建筑师约恩·乌松设计，其独特的帆状屋顶成为现代建筑的标志性范例。该建筑被联合国教科文组织列为世界文化遗产，是表演艺术、建筑设计与城市景观结合的全球典范。



2. 新南威尔士大学

University of New South Wales

2026年QS排名第20名。新南威尔士大学以科研创新、工程与商科实力著称，是澳大利亚八校联盟成员之一。校园强调跨学科教育与产业合作，在科技、设计与社会科学领域具有全球影响力。



3. 悉尼大学 University of Sydney

2026年QS排名第25名。悉尼大学创立于1850年，是澳大利亚最古老的大学之一，拥有丰富的历史建筑与广泛的学科布局。其砂岩建筑群与历史校园环境常被用于建筑史、文化遗产保护等研究。



悉尼社会文化考察安排

悉尼社会文化考察

4. 悉尼海港大桥 Sydney Bridge

悉尼海港大桥作为城市工业与工程实力的象征，以其宏伟的钢拱结构被誉为全球工程史上的经典案例。



5. 悉尼海鲜市场 Sydney Fish Market

悉尼海鲜市场是南半球规模最大的海鲜集散中心之一，展示了从捕捞、拍卖到冷链处理的完整供应链流程。



6. 圣玛丽大教堂 St. Mary's Cathedral

圣玛丽大教堂是澳大利亚天主教社区的核心宗教建筑，以哥特复兴式风格展现出精湛的石材工艺与宗教艺术传统。



7. 皇家植物园 Royal Botanic Garden

皇家植物园创建于1816年，是澳大利亚最古老且历史悠久的植物园之一，长期承担植物研究、物种保护与公众教育的职能。园区沿悉尼港滨水而建，集合了大量澳洲本地与外来植物资源，是生态学、植物学与城市绿色基础设施研究的优质现场。



悉尼社会文化考察安排

悉尼社会文化考察

8. 蓝山·三姐妹峰观景台

Blue Mountains-

Three Sisters Lookout

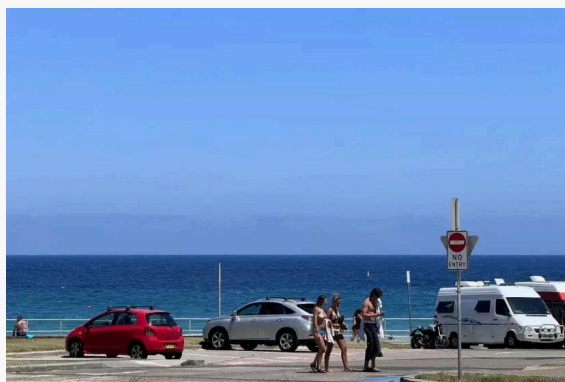
三姐妹峰是蓝山国家公园最具代表性的自然地貌，其砂岩地质与植被生态是澳大利亚自然科学研究的重要样本。观景台可俯瞰森林峡谷与蓝桉林所形成的“蓝色雾霭”，是理解生态环境与气候特征的绝佳场景



9. 沃森湾与邦迪海滩

Watsons Bay & Bondi Beach

Watsons Bay 以沿海崖壁、灯塔与沿海步道著称，是观察海岸地形、潮汐与海岸生态系统的良好现场。Bondi Beach 是世界知名的城市海滩，兼具休闲与海洋运动文化，其海滩管理、救生与城市公共空间利用为城市研究与旅游管理提供案例。



10. 澳大利亚博物馆 Australian Museum

澳大利亚博物馆是澳大利亚历史最悠久的公共博物馆，以自然科学、人类学与原住民文化研究闻名。馆藏超过2100万件，为学习澳大利亚生态、地质与文化历史提供权威资料。



悉尼社会文化考察参考日程

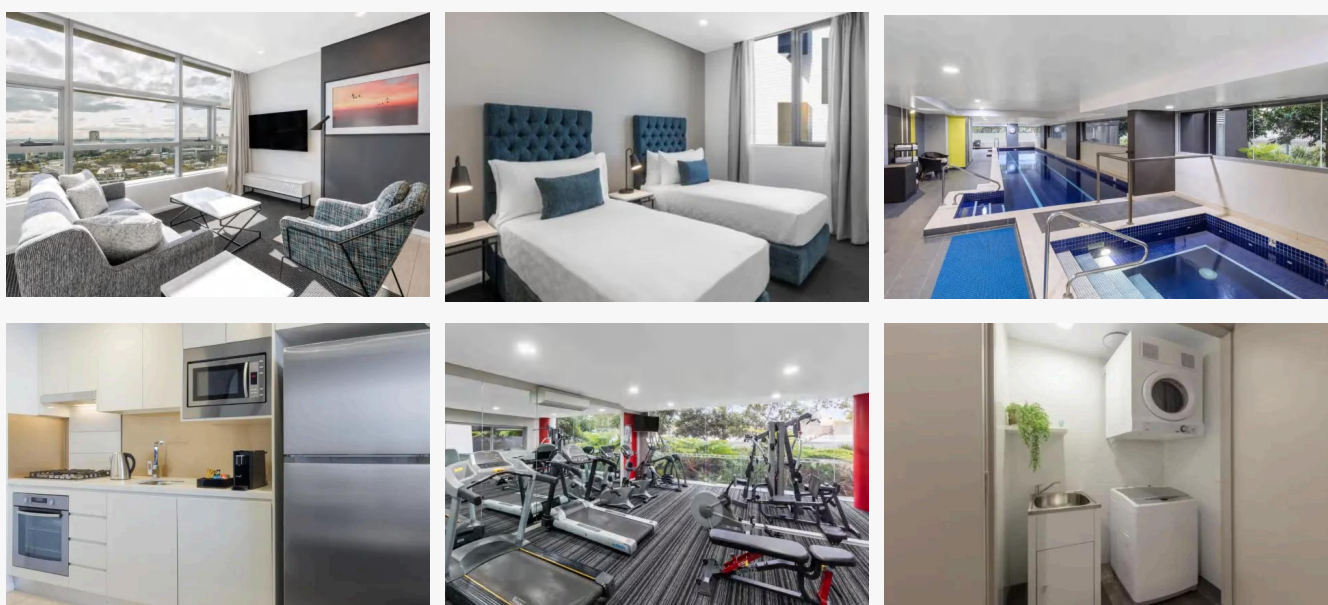
日期	日程
Day 1	自珀斯机场出发，抵达悉尼机场后前往酒店办理入住 (酒店信息待定)
Day 2	09:00 前往悉尼市区 09:30 悉尼歌剧院 (外观考察) 悉尼海港大桥 (结构与历史参访) 圣玛丽大教堂 (建筑与文化观察) 皇家植物园 (植物生态与景观研究) 14:00 参访悉尼海鲜市场，了解澳大利亚现代渔业管理与食品供应链运作 17:00 返回酒店，晚餐自理
Day 3	09:00 参访新南威尔士大学校园 14:00 参访澳大利亚博物馆，了解澳大利亚自然科学、环境与人类学专题展览 17:00 返回酒店，晚餐自理
Day 4	自主研学时间：资料收集、城市观察
Day 5	09:00 蓝山地区地质与生态考察 (三姐妹峰观景台) 11:30 澳大利亚烧烤文化体验 14:30 蓝山探索空中缆车 (地形与观光设施观察) 15:30 卢拉小镇参访 (社区文化与历史建筑考察) 17:30 返回酒店，晚餐自理
Day 6	自主安排 (建议用于学术总结、资料整理或当地文化体验)
Day 7	09:00 前往沃森湾与邦迪海滩进行城市沿海景观考察 13:30 参访悉尼大学，开展校园参访与师生交流 16:30-21:30 前往机场，结束本次澳大利亚学术考察，返回中国

*以上为参考悉尼文化考察安排，每日包含早餐一份，最终日程安排会在项目开始前2周发出，以实际为准。

悉尼社会文化考察安排

住宿安排

悉尼社会文化考察拟安排入住当地公寓式酒店，地理位置方便，环境干净整洁，有宽敞舒适的起居区（客厅），设施齐全的厨房区，配备有空调、洗衣机、烘干机、毛巾、浴巾等。如果学生交费时酒店已满员，则调整到其他酒店或公寓，设施可能不同。



安全保障

日常到家打卡与住宿抽查：每日检查学生是否按时返回住宿地，并定期抽查住宿情况，确保学生安全和生活规范。

学习反馈与沟通：定期收集学生对项目参访、课程内容等的反馈，及时向教学团队沟通并调整方案。

